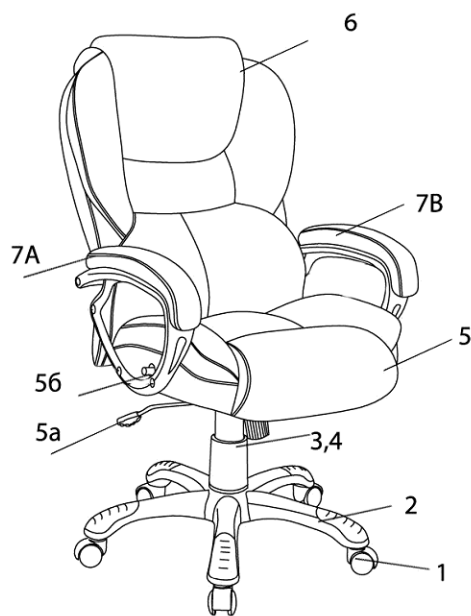


Руководство по эксплуатации

Кресло руководителя CHAIRMAN CH 434

Поздравляем Вас с приобретением офисного кресла марки CHAIRMAN. Рекомендуем Вам отрегулировать все механизмы кресла в соответствии с весом и индивидуальными предпочтениями пользователя, чтобы обеспечить максимальный комфорт на рабочем месте.



Перечень узлов (деталей) кресла:

1. Ролики - 5шт
2. Крестовина - 1шт
3. Чехол газ-лифта - 1шт
4. Газ-лифт - 1шт
5. Сидение - 1шт
6. Спинка - 1шт
- 7А. Правый подлокотник - 1шт
- 7В. Левый подлокотник - 1шт
8. Механизм качания
9. Винты м8х30мм - 6шт
10. Винты м8х60мм - 4шт
11. Винт м8х40мм - 1шт
12. Гайка м8 - 1шт
13. Заглушки на подлокотники - 6шт
14. Шестигранный ключ 5мм - 1шт
15. Ключ 13мм - 1шт

Регулировка кресла по высоте:

Для того, чтобы поднять сидение, сидя на кресле, наклонитесь немного вперед. Справа под сидением нащупайте рычаг регулировки высоты кресла (5а), потяните его вверх, одновременно привставая, чтобы ослабить давление на кресло и выбрать желаемый уровень высоты. Для того, чтобы опустить кресло, сидя в кресле потяните рычаг регулировки высоты на себя, кресло опустится под Вашим весом.

Механизм качания:

Вытяните ручку механизма (5а) до конца, кресло будет свободно качаться. Задвинув ручку до упора Вы сможете зафиксировать кресло в рабочем положении.

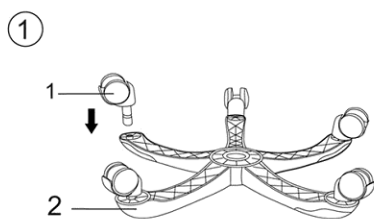
Регулировка угла наклона спинки:

Кнопка регулировки угла наклона спинки находится с правой стороны сидения. Нажмите и удерживайте кнопку (5б), чтобы отрегулировать угол наклона спинки.

Предупреждение

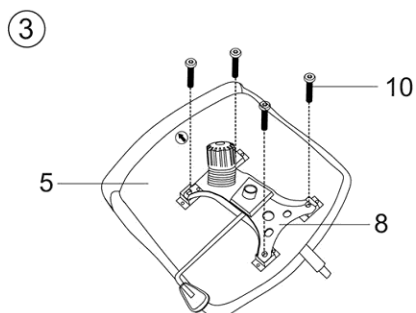
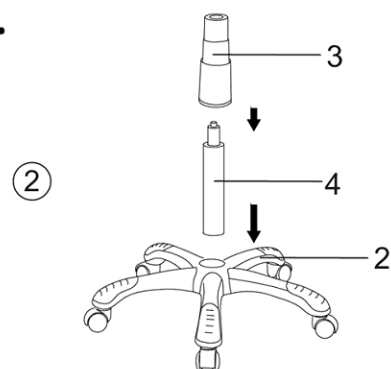
- кресло не предназначено для эксплуатации при температурных условиях ниже 0 С;
- при доставке и сборке кресла в холодное время года приступать к его эксплуатации можно только спустя сутки после его нахождения в помещении с комнатной температурой. (Несоблюдение данного условия может привести к преждевременному выходу из строя газпатрона);
- для продолжительной и безопасной работы кресла необходимо делать проверку и подтяжку всех его механизмов каждые полгода.

Инструкция по сборке. Кресло руководителя CHAIRMAN CH 434.



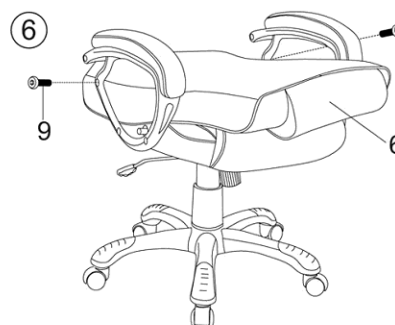
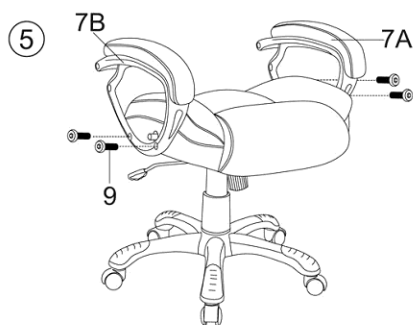
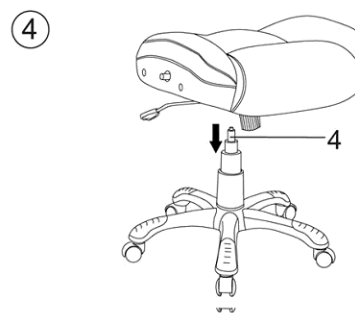
1. Вставьте ролики (1) в отверстия в лучах крестовины (2).

2. Вставьте в центральное отверстие крестовины сверху газ-лифт (4). Сверху на газ-лифт (4) поместите чехол газ-лифта (3).

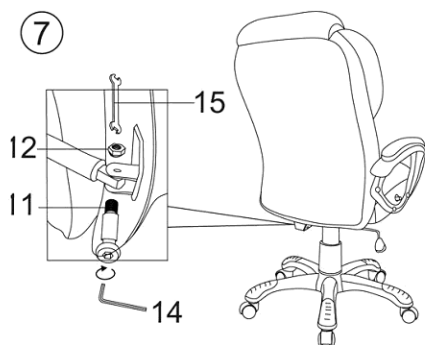


3. Приложите механизм качания (8) к сидению (5) таким образом, чтобы стрелка на механизме была направлена к передней стороне кресла. Закрепите механизм винтами (10).

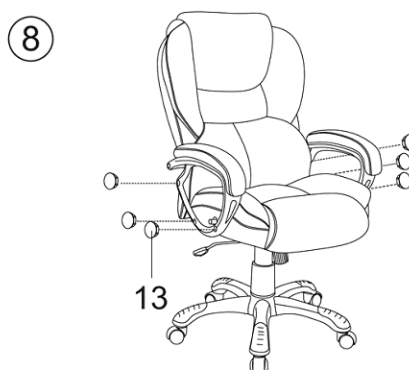
4. Поместите собранное кресло на газ-лифт (4) и надавите сверху на кресло так, чтобы газ-лифт закрепился в механизме качания.



5. -6. Прикрутите к спинке (6) и сидению (5) винтами (9) левый и правый подлокотники (7А и 7В).



7. Соедините спинку (6) и сидение (5) винтом (11), затяните крепление гайкой (12) при помощи ключа (15) и шестигранного ключа (14) 8. Подтяните надежно все винтовые крепления. 9. Закройте отверстия для винтов в подлокотниках заглушками (13)



Правила эксплуатации и хранения кресла

1. Если Вы сами собираете офисное кресло, то внимательно отнеситесь к инструкции по сборке. При сборке кресла проверяйте прочность конструкций и закрепляющих элементов. Если доставка кресла осуществляется в холодное время года, приступайте к его сборке и эксплуатации спустя сутки после его нахождения в помещении с комнатной температурой.
2. Кресло предназначено исключительно для одного человека. Не превышайте максимально допустимую нагрузку на кресло и не создавайте динамическую нагрузку на подлокотники.
3. Кресло должно эксплуатироваться в сухих и теплых помещениях, имеющих отопление и вентиляцию при температуре воздуха не ниже +10 С и не выше +40 С, относительная влажность 65-85%. Существенные отклонения от указанных режимов приводят к значительному ухудшению потребительских качеств. Расположение ближе одного метра от отопительных приборов и других источников тепла, а также под прямыми солнечными лучами, вызывает ускоренное старение и деформацию покрытия.
4. Поверхность кресла следует оберегать от попадания влаги во избежание разбухания; недопустимо попадание на поверхности воды и жидкостей, растворяющих лакокрасочные пленки (спирт, ацетон, бензин и пр.).
5. Оберегайте конструктивные элементы от механических повреждений, которые могут быть вызваны воздействием твердых предметов, абразивных порошков, а также чрезмерными физическими нагрузками.
6. Недопустимо соприкосновение покрытия с горячими предметами и кипящей водой. Такая эксплуатация может привести к вспучиванию покрытия. Помимо общих условий ухода возможно применение полиролей для пластиков. При этом для полировки (обработки) нельзя применять полироли (иные продукты бытовой химии), имеющие противопоказания.
7. Уход за креслом надлежит осуществлять с применением только качественных, специально предназначенных для этих целей чистящих и полирующих средств, в соответствии с прилагаемыми к ним инструкциями производителей о способе и области (поверхности, материалы) их применения. Пыль удаляется чистой, сухой и мягкой тканью (фланель, сукно, плюш и т. п.) Рекомендуется очищать любую часть как можно скорее после того, как она загрязнилась. Если Вы оставляете загрязнение на некоторое время, то заметно повышается опасность образования разводов, пятен и повреждений изделий и их частей.
8. Помимо общих условий для чистки, рекомендуется пользоваться мягкой тканью или замшей, смоченной и хорошо отжатой перед использованием. Всегда тщательно высушивайте (протирайте сухой тканью) смоченные участки по окончании чистки. Хорошей альтернативой является систематическая сухая чистка с помощью пылесоса.

Продукция изготавливается в соответствии с государственными стандартами и техническими условиями, действующими на территории Российской Федерации. (ГОСТ 19917-93)

Комплектация офисного кресла может меняться, в связи с модернизацией модели.

Срок эксплуатации 36 мес.

Гарантийный срок 12 мес.